

Панель Venus GX – руководство

Примечание: данное руководство соответствует панели Venus GX, работающей под управлением последней версии программного обеспечения. При подключении к интернету панель автоматически обновится по последней версии программного обеспечения.

1. Сравнение с CCGX

Во многом панель Venus GX соответствует панели Color Control GX. Многие аппаратные средства панелей одинаковы. В этих панелях работает одно и то же программное обеспечение - Venus OS. Поэтому их программное обеспечение использует одну и ту же версию нумерации, а новые версии выпускаются одновременно для обоих устройств.

В этом разделе объясняются все различия между двумя этими устройствами.

Интерфейс	CCGX	Venus GX
ЖК дисплей и кнопки упр.	Да	Нет
Удаленная консоль	Да	Да
Victron коммуникационные порты	CCGX	Venus GX
VE.Direct	Два отдельных порта – изолированные (1)	
VE.Can	Два параллельных RJ45 сокета – изолированные	
VE.Bus	Два параллельных RJ45 сокета – изолированные	
Не Victron продукты	CCGX	Venus GX
Canbus-BMS батареи	Многие марки аккумуляторов. https://www.victronenergy.com/live/battery_compatibility:start	
Сетевой инвертор Fronius	Смотрите для деталей https://www.victronenergy.com/live/ccgx:ccgx_fronius	
Коммуникация	CCGX	Venus GX
USB	2 порта USB - не изолированы	
Ethernet	Разъем RJ45 10/100 - изолированный, кроме экрана	
WiFi	Опционально (2)	Встроенный (3)
Bluetooth Smart	Нет	Будущая функция (4)
Micro SDcard slot	Карта SDHC макс. 32 Гб. (5)	
Второй CAN порт	Нет	Будущая функция (6)
Вход/Выход	CCGX	Venus GX
Программируемое реле (7)	1x NO	1x NO/NC(8)
Входы уровня резистивного бака	Нет	3(9)
Измерение температуры	Нет	2(10)
Цифровой вход/выход	Нет	Будущая функция (11)
Другое	CCGX	Venus GX
Внешние размеры	130x120x28мм	143x96x45мм
Рабочая температура	-20 to +50°C	
Стандарты	CCGX	Venus GX
Безопасность	EN60950	
Электромагнитная совместимость	EN 61000-6-3, EN 55014-1, EN 61000-6-2, EN 61000-6-1, EN 55014-2	

Заметки:

- (1) Максимальное количество устройств VE.Direct на CCGX составляет 5 (2 через порты и 3 через USB). Максимальное количество устройств VE.Direct на Venus GX составляет 6 (2 через порты и 4 через USB).
- (2) CCGX не имеет встроенного Wi-Fi, его можно легко добавить, вставив USB-WiFi-ключ.
- (3) Встроенный Wi-Fi в Venus GX имеет очень низкий уровень сигнала. Его достаточно для подключения к телефону, планшету или ноутбуку для настройки и считывания. Для подключения Venus GX к интернету, используйте либо встроенный порт Ethernet, либо добавьте USB-WiFi-ключ. Не забудьте обновить панель до версии v2.06 или новее.
- (4) Аппаратная часть Venus GX содержит чипсет Bluetooth Smart, но для этой функции пока нет программного обеспечения.
- (5) Более крупные SD-карты – SDXC не поддерживаются. Карты SD могут использоваться для двух целей:
 1. Регистрация данных.
 2. Обновление прошивки.
- (6) Второй порт CANbus доступен через GND, CAN-H и CAN-L терминалы . Это будущая функция: функциональности пока нет.
- (7) Программируемое реле может быть настроено как аварийное реле, автоматический останов и запуск генераторной установки или просто выключатель вкл / выкл. Управляется через графический интерфейс и / или ModbusTCP.
- (8) В аппаратной части Venus GX есть два реле, но на данный момент можно использовать только одно из них.
- (9) Входы уровня топливного бака являются резистивными: подключите их к резистивному датчику. Каждый из портов уровня бака может быть сконфигурирован для работы с европейским стандартом (0 - 180Ом) или американским (240 - 300Ом).
- (10) Venus GX имеет два входа для датчика температуры, которые могут использоваться для измерения и контроля всех температур. Температурные датчики в комплект не включены. Требуемый датчик - ASS000001000 (температурный датчик QUA / PMP / Venus GX). Обратите внимание, что это не то же самое, что и датчик температуры для батарейного монитора BMV.
- (11) Venus GX имеет пять цифровых входов, доступны через разъем RJ12 сбоку панели . Эти входы еще не поддерживаются программным обеспечением.

Описание оборудования: Входы не изолированы. Они работают с уровнем 3,3В и могут выдерживать до 5В. Каждый вход имеет внутренний нагрузочный резистор (10кОм) до 3,3В. Мы рекомендуем подключать его к потенциально свободному реле или в противном случае подключать к открытому коллектору выхода оптопары.

RJ12	Вход
1	Вход 1
2	Вход 2
3	Вход 3
4	Вход 4
5	GND
6	Вход 5

2. Доступ к устройству

Работа с Venus GX отличается от работы с панелью CCGX, поскольку Venus GX не имеет дисплея и кнопок управления. Способ доступа к устройству для настройки, а также мониторинга - через Remote Console или VRM портал или встроенную точку доступа WiFi или локальную сеть LAN / WiFi.

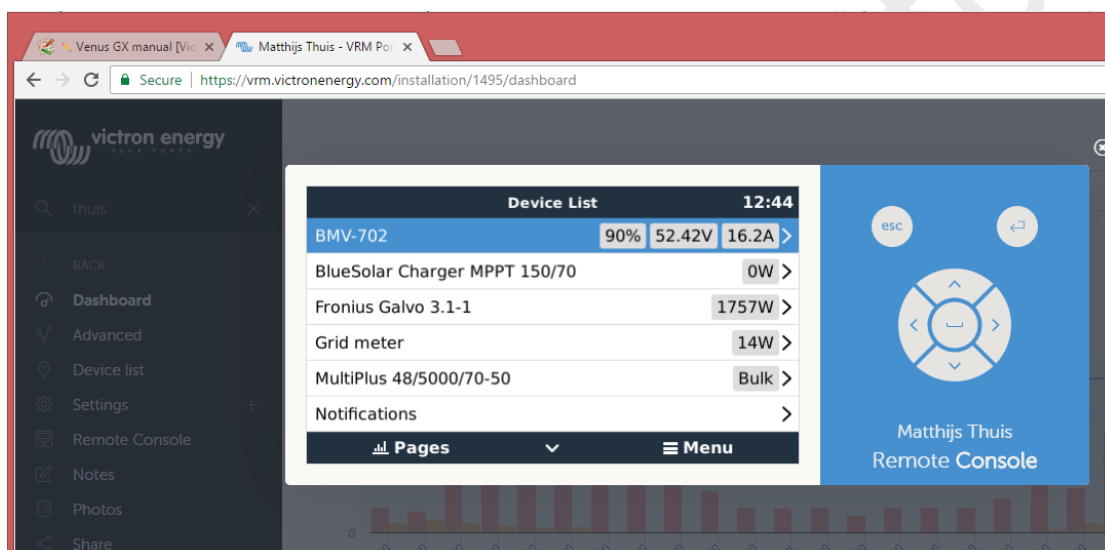
2.1 Доступ к удаленной консоли через VRM

Подключите Venus GX к интернету, подключив его к рабочей сети Ethernet, и панель немедленно подключится к VRM portalу.

Перейдите на страницу <https://vrn.victronenergy.com/>, следуйте инструкциям, чтобы добавить устройство.

Больше информации Вы можете получить в руководстве VRM https://www.victronenergy.com/live/vrm_portal:start

И как только закончите, нажмите ссылку «Remote Console», чтобы открыть окно, например:



Более подробная информация о Remote Console на портале VRM объясняется здесь:

https://www.victronenergy.com/live/vrm_portal:troubleshooting_ccgx_vrm_connectivity

2.2 Доступ к удаленной консоли через встроенную точку доступа WiFi

1. Убедитесь, что находитесь рядом с Venus GX (максимум на несколько метров)
2. Перейдите в настройки WiFi на своем телефоне / планшете / ноутбуке.
3. После поиска панель появится в списке:
4. Подключитесь к Wi-Fi, используя ключ Wi-Fi, который печатается на этикетке со стороны коробки. Тот же ярлык с этим ключом и идентификаторами также находится в пластиковом пакете: храните его где-то в безопасности.
5. После подключения перейдите к 172.24.24.1

Обратите внимание, что для обеспечения безопасности можно отключить точку доступа WiFi. См. Настройки → Wi-Fi → Создать точку доступа.

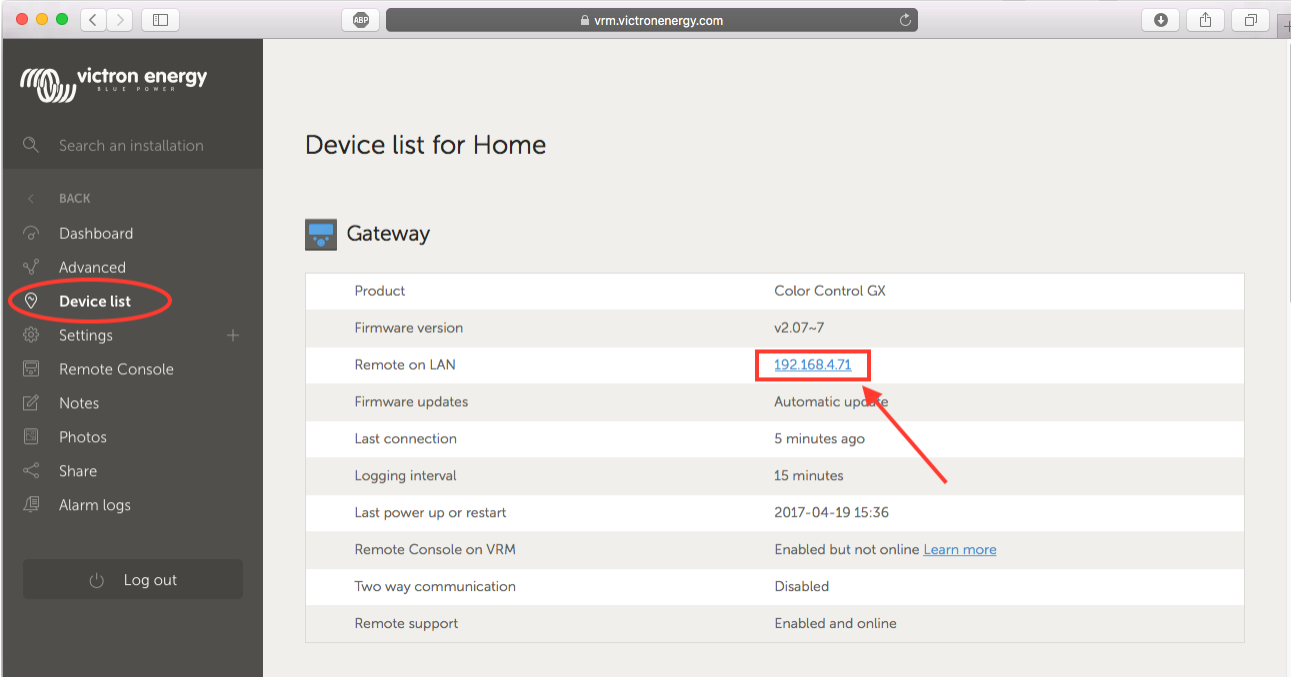
Внимание: после отключения, единственный способ вернуть его обратно - это использовать удаленную консоль на портале VRM (требуется рабочее интернет-соединение) или через удаленную консоль в локальной сети (требуется рабочее сетевое подключение, но не интернет).

2.3 Поиск IP-адреса

В случае, если вы случайно отключили удаленную консоль на VRM, единственный способ повторно включить это через удаленную консоль в локальной сети. Для этого вам нужно найти IP-адрес Venus GX. Существует несколько способов найти это:

IP-адрес на VRM

На VRM вы найдете IP-адрес на странице «Device List». Обратите внимание, что для этого требуется, чтобы Venus GX был подключен к Интернету.

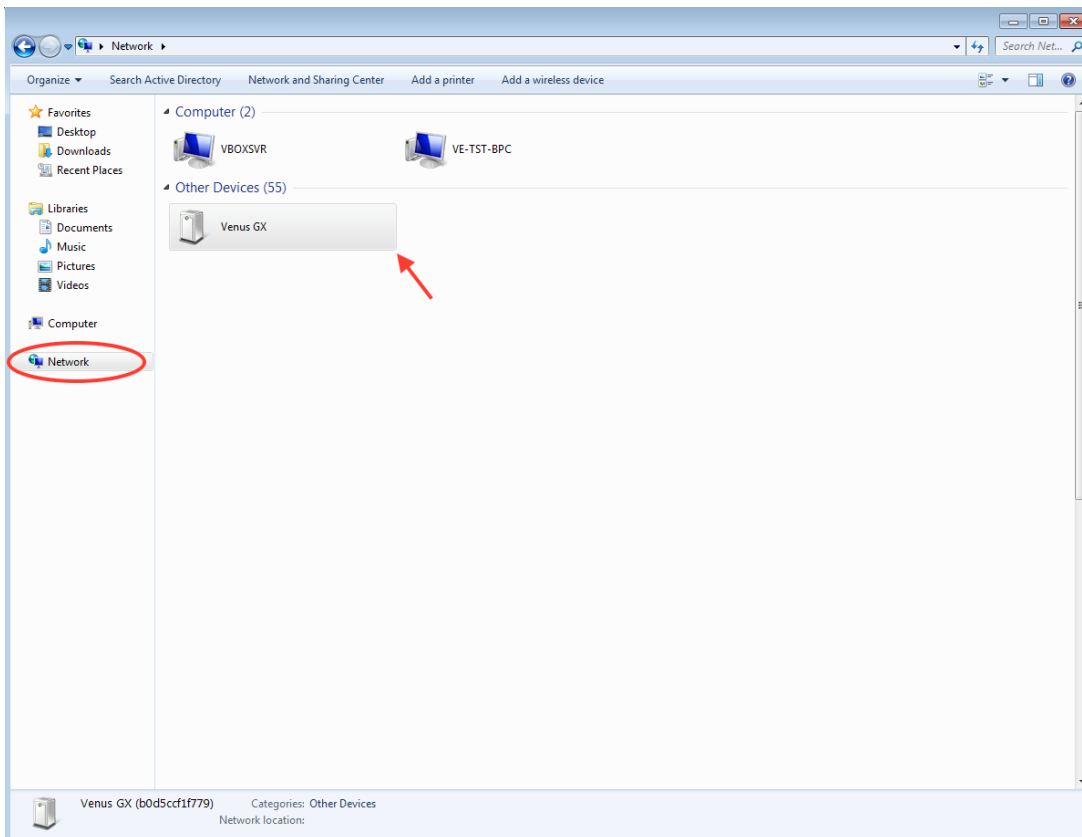


The screenshot shows the VRM portal interface. On the left is a navigation sidebar with the 'Device list' option circled in red. The main content area displays the 'Device list for Home' for a 'Gateway' device. A table lists various system parameters, with the 'Remote on LAN' IP address, 192.168.4.71, highlighted in a red box and pointed to by a red arrow.

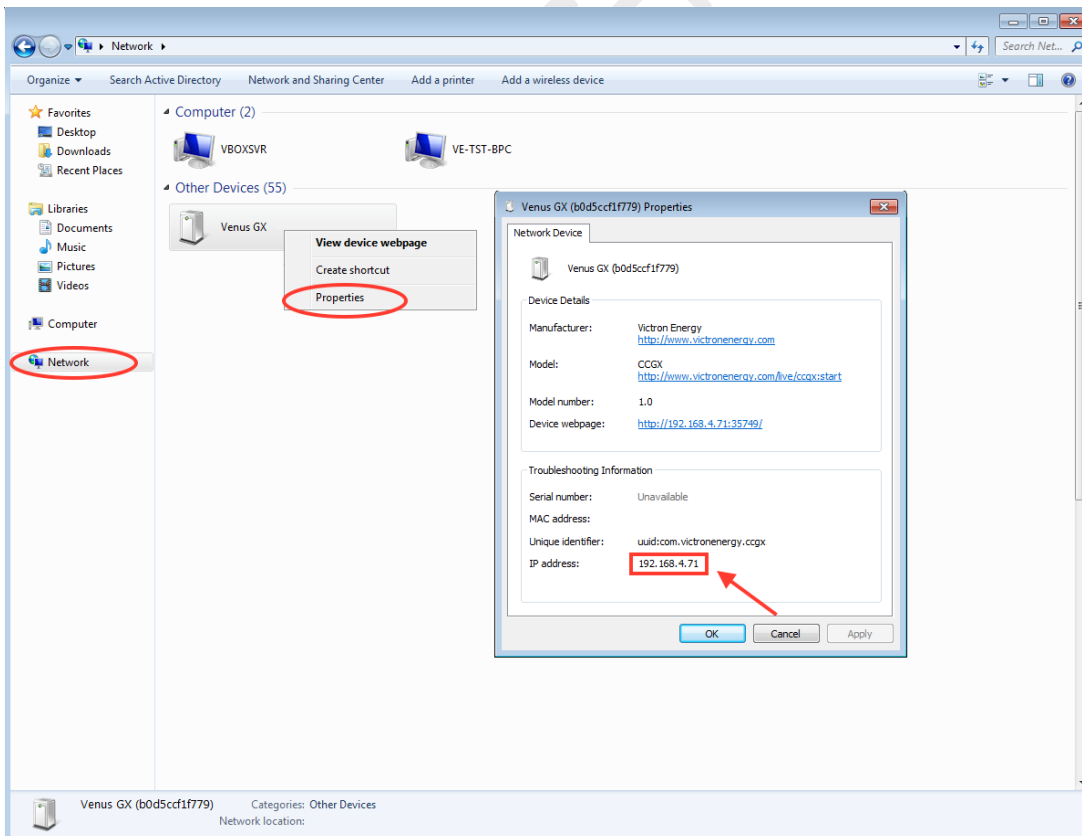
Product	Color Control GX
Firmware version	v2.07~7
Remote on LAN	192.168.4.71
Firmware updates	Automatic update
Last connection	5 minutes ago
Logging interval	15 minutes
Last power up or restart	2017-04-19 15:36
Remote Console on VRM	Enabled but not online Learn more
Two way communication	Disabled
Remote support	Enabled and online

Сеть (в Windows)

В локальной сети, например, в домашней, вы также можете найти Venus GX в обзоре сети Windows: Двойной щелчок на значке откроет удаленную консоль в локальной сети.



Откройте окно свойств, чтобы увидеть IP-адрес.



3. Светодиод и кнопка

3.1 светодиод

На панели Venus GX есть светодиод. Во время включения питания он принимает разные состояния. После включения питания и штатного запуска он всегда будет мигать зеленым.

Во время принудительной перезагрузки фабричных установок или необычной операции, светодиод имеет следующие значения:

OFF - изображение не найдено

красный мигает - занят

зеленый горит - сделано

красный горит - ошибка

3.2 Маленькая кнопка справа от длинного зеленого разъема

Для будущей функции.

3.2 Дополнительная информация

[Color Control GX - руководство](#)

[CCGX – часто задаваемые вопросы](#)

[CCGX и Venus GX – автоматический запуск генератора](#)

[Обновление прошивки для CCGX и Venus GX](#)

[Удаленная конфигурация и обновление прошивок с CCGX](#)

[VRM портал](#)

[Устранение неполадок удаленной консоли на VRM портале](#)

ООО «МосИнвертор»

www.mos-invertor.ru